



Granskning av kommunens arbete med integration av nyanlända

Revisionsrapport

Täby kommun

KPMG AB

2018-06-20

Antal sidor 20

Antal bilagor 4

Innehållsförteckning

1	Sammanfattning	2
2	Inledning/bakgrund	2
2.1	Syfte och revisionsfråga	3
2.2	Revisionskriterier	3
2.3	Ansvarig nämnd	3
2.4	Projektorganisation/granskningsansvarig	3
2.5	Metod	4
3	Resultat av granskningen	4
3.1	Lagstiftning	4
3.2	Organisation och ansvar	6
3.3	Mål	7
3.4	Täby kommuns mottagande	8
3.4.1	Bostäder	10
3.4.2	Projekt	11
3.4.3	Egenförsörjning	12
3.4.4	Skola, förskola	13
3.4.5	SFI	13
3.4.6	Kultur och fritid	14
3.5	Uppföljning	14
4	Slutsats och rekommendationer	15
4.1	Svar på revisionsfrågan	15
4.2	Våra rekommendationer	16
A	Bilagor	17

1 Sammanfattning

Vi har av Täby kommuns revisorer fått i uppdrag att granska hur kommunen arbetar med integration av nyanlända. Uppdraget ingår i revisionsplanen för år 2017.

Den övergripande revisionsfrågan för denna granskning är att bedöma hur Täby kommun lyckas med integration av nyanlända.

Vår revisionella bedömning är att kommunen i huvudsak bedriver ett ändamålsenligt integrationsarbete.

Täby kommuns mottagande av nyanlända har pågått under många år och kommunen har under det senaste året byggt upp en ny och tydligare organisation kring mottagandet. Från början låg ansvaret för mottagande av nyanlända till stor del på Socialnämnden, Individ och familjeomsorgen, och ansvaret har nu förskjutits mot kommunledningskontoret och planeringsavdelningen vilket innebär att kommunstyrelsen har det övergripande ansvaret. Socialnämnden har ansvaret för all myndighetsutövning gällande nyanlända inklusive ensamkommande barn.

I och med att nuvarande organisation är relativt ny har formerna inte riktigt hunnit sätta sig varför det finns anledning att fortsätta diskutera och utveckla framförallt intern samverkan.

Täby kommun har haft svårigheter att få fram bostäder enligt den nya bostättningslagen men har löst det genom att förhyra Kemistvägen 30 där huvuddelen av mottagandet sker idag.

Täby kommun klarar idag att ta emot det antal nyanlända och det antal ensamkommande barn och ungdomar som man fått sig anvisade i de s.k. kommuntalen.

Mot bakgrund av vår granskning rekommenderar vi kommunen att:

- Utveckla målstyrningen gällande mottagande av nyanlända och ensamkommande barn. Vår bedömning är att det finns en politisk styrning kring hur mottagandet av nyanlända och integration ska se ut. Vi bedömer dock att målstyrningen kan utvecklas. Det finns idag mål för verksamheten, både generella och ibland mer specifika. Vår bedömning är att de kan utvecklas till att bli än mer specifika och därmed möjliga att följa upp.
- Det saknas idag en långsiktighet i bostadsfrågan. Vår bedömning är att en sådan långsiktighet är nödvändig.
- Utveckla uppföljningen av verksamheten i syfte att ha kunskap om verksamheten/projekten/organisationen är ändamålsenliga och effektiva.
- Utveckla rutiner för samverkan internt inom kommunen.

2 Inledning/bakgrund

Vi har av Täby kommuns revisorer fått i uppdrag att granska kommunens arbete med integration av nya kommunmedlemmar. Uppdraget ingår i revisionsplanen för år 2017.

De flyktingmottagande kommunerna är viktiga aktörer i den nationella integrationspolitiken. I och med detta blir allt fler kommuner i allt högre grad mångkulturella, vilket

ställer särskilda krav på nämnderna beträffande utformning och innehåll i den kommunala servicen samt i myndighetsutövningen. För ett väl fungerande integrationsarbete krävs att styrelsen och nämnderna tar ett gemensamt ansvar samt att kommunen samverkar med andra samhällsaktörer, företag, föreningsliv m.m.

Täby kommun tar årligen emot nyanlända enligt det s.k. kommunalet som innebär 290 personer år 2017 och 191 personer 2018.

Tillgången på bostäder är avgörande för hur kommunen ska kunna uppnå bosättningslagens intentioner som innebär att alla kommuner ska kunna ta emot ett visst antal nyanlända som erhållit uppehållstillstånd.

2.1 Syfte och revisionsfråga

Granskningen har övergripande syftat till att bedöma hur Täby kommun lyckas med integrationen av nyanlända.

Granskningen har besvarat följande revisionsfrågor:

- Finns en samlad målsättning/plan i kommunen gällande integration av nyanlända?
- Finns ett tydligt ansvar inom kommunen gällande integrationsarbetet?
- Hur arbetar nämnder och styrelser i syfte att integrera nyanlända och sker samverkan/kommunikation internt och externt?
- Hur arbetar kommunen med syftet egenförsörjning för så många som möjligt?
- Hur utvecklas verksamheten och insatserna för att matcha de behov som finns och förändras hos målgruppen?
- Finns det behov som inte tillgodoses idag hos målgrupperna?
- Hur klarar kommunen sina åtaganden enligt bosättningslagen?

2.2 Revisionskriterier

Vi har gjort våra bedömningar med utgångspunkt från:

- Politiska beslut.
- Aktuell lagstiftning.
- Aktuella förändringsprocesser.

2.3 Ansvarig nämnd

Granskningen har berört samtliga nämnder och kommunstyrelsen.

2.4 Projektorganisation/granskningsansvarig

Granskningen har utförts av Lena Forssell, certifierad kommunal yrkesrevisor under ledning av Magnus Larsson, kundansvarig.

2.5 Metod

Granskningen har genomförts genom:

- Dokumentstudie av relevanta dokument.
- Intervjuer med berörda tjänstemän och politiker.
 - Chef för verksamhetsutveckling
 - Avdelningschef för Individ- och familjeomsorgen
 - Integrationsstrateg
 - Representant för SFI
 - Chef för Ung fritid
 - Kommunstyrelsens presidium.

Rapporten är faktagranskad av chef för verksamhetsutveckling och avdelningschef för Individ- och familjeomsorg.

3 Resultat av granskningen

3.1 Lagstiftning

Det finns en omfattande lagstiftning kring mottagande av nyanlända. Poängteras kan dock att nyanlända i grunden omfattas av samma lagstiftning som övriga kommuninnevånare. Kommunen har det yttersta ansvaret för att vuxna, barn och ungdomar som vistas i kommunen får det stöd och den hjälp som de behöver

I december 2010 trädde lagen om etableringsinsatser för vissa nyanlända invandrare i kraft¹. Lagen innebär bl.a. att statens ansvar blev större för nyanländas etablering, ett ansvar som tidigare låg på kommunerna. Arbetsförmedlingen fick ett samordnande ansvar för etableringsinsatserna. En viktig utgångspunkt i lagen är att arbetsmarknadsperspektivet ska gälla från första dagen. Varje nyanländ ska utifrån sina egna förutsättningar få professionellt stöd för att så snabbt som möjligt lära sig svenska, komma i arbete och klara sin egen försörjning samt ta del av de rättigheter och skyldigheter som gäller i Sverige.

Arbetsförmedlingen ska upprätta en individuell plan, etableringsplan, med insatser för att underlätta och påskynda den nyanländes etablering. Etableringsplanen löper normalt på 24 månader och efter den perioden ska den enskilde kunna vara självförsörjande. Den som har en etableringsplan har också rätt till etableringsersättning från Försäkringskassan.

Kommunernas ansvar för nyanlända är:

- Ansvarar för mottagande och bostadsförsörjning².
- Ska vid behov ge praktisk hjälp i samband vid bosättning.

¹ Lag 2010:197

² Lag 2000:1383

- Ansvarar för undervisning i SFI, samhällsorientering och annan vuxenutbildning.
- Ansvarar för skola, förskoleverksamhet, barnomsorg mm.
- Ansvarar för försörjning för dem som inte har rätt till etableringsplan.

Om en person som ansökt om asyl får uppehållstillstånd får hen rätt att bosätta sig i Sverige. Det gäller även kvotflyktingar som får uppehållstillstånd innan de kommer till Sverige. När en asylsökande fått uppehållstillstånd och vill ha hjälp med att hitta ett boende anvisar Migrationsverket en kommun som ansvarar för mottagandet. Kommunen har som längst två månader på sig att genomföra mottagandet. Efter två månader övergår ansvaret till kommunen. I bilaga 1 redovisas processen.

En kommun är skyldig att efter anvisning ta emot en nyanländ för anvisning i en kommun enligt den s.k. bosättningslagen³. Lagen innebär att alla kommuner ska anvisas att ta emot nyanlända som har beviljats uppehållstillstånd. Syftet med lagen var att ge en mer rättvis fördelning av nyanlända i landets kommuner och samtidigt förbättra nyanländas möjligheter att komma in i samhället och ut på arbetsmarknaden. Se bilaga 2.

Enligt Förordning 2016:40 regleras länstal för varje år och för år 2018 ska Stockholms län ta emot 4931 nyanlända (2017, 6904 personer) med beviljade uppehållstillstånd eller tillfälliga uppehållstillstånd. Länsstyrelserna fastställer kommuntal. Hur stort kommuntal beror på kommunens storlek, arbetsmarknadsläge, det sammantagna mottagandet av nyanlända och ensamkommande barn samt hur många asylsökande som redan vistas i kommunen.

I Täby kommun var kommuntalet för år 2017 290 personer som beviljats uppehållstillstånd och för 2018 är kommuntalet 191 personer. Se bilaga 3 och 4 med jämförelse för Stockholms län.

Ett nytt regelverk trädde ikraft den 1 jan 2018 med syfte att ytterligare underlätta och påskynda vissa nyanlända invandrares etablering i arbets- och samhällslivet. Regelverket harmoniseras i större utsträckning med vad som gäller för övriga arbetssökande och den tidigare rättigheten till etableringsplan tas bort och ersätts med anvisning till det arbetsmarknadspolitiska programmet. Regeringen har också i samband med detta tillfört medel till kommunerna för att bättre kunna möta utbildningsbehov för nyanlända. Nyanlända som bedöms vara i behov av utbildning för att kunna komma i arbete har därmed utbildningsplikt.

Kommuner har rätt till ersättning från staten för vissa av de kostnader de har för asylsökande. Kommuner har även rätt till ersättning för vissa kostnader de har för personer som ansökt om eller fått uppehållstillstånd. En del av de statliga ersättningarna betalas ut utan ansökan och en del behöver kommuner ansöka om. Ersättningarna gäller även ensamkommande barn och ungdomar.

³ Lag 2016:38

Vad avser ensamkommande barn så finns sedan 2016 en ny anvisningsmodell för hur anvisning ska fördelas mellan länet och kommunerna. Här gäller att varje kommun tilldelas en viss andel som ställs i relation med totalt gjorda anvisningar, folkmängd, mottagande av nyanlända och ensamkommande barn m.fl. variabler.

3.2 Organisation och ansvar

Ansvar för integration och flyktmottagande finns på alla nämnder och förvaltningar inom kommunen i olika omfattning.

På kommunledningskontoret finns ett övergripande ansvar för flyktmottagandet under Planeringsavdelningen, enhet för Verksamhetsutveckling. Integrationsstrateg är en relativt ny funktion som finns anställd inom enheten sen våren 2016. Integrationsstrategs funktion är samordnande inom kommunen gällande integrationsfrågor. Funktionen beskrivs som "bred och spänner över högt och lågt". Funktionen stöttar verksamheterna, bygger nätverk, bygger broar till civilsamhället och näringslivet samt har visst ansvar för omvärldsbevakning inom området.

Individ och familjeomsorgen inom Social omsorg har ansvar för mottagande av nyanlända avseende myndighetsutövning samt för ensamkommande barn och ungdomar. Verksamheten är integrerad i hela Individ- och familjeomsorgen dock finns verksamhet ensamkommande barn i en egen enhet, detta till följd av det stora antal ensamkommande barn som kom under 2015 och då man bedömde att en egen enhet måste finnas. Enhet för ensamkommande barn ansvarar för utredning och beslut i enskilda ärenden samt ansvarar för placering av barn/ungdomar. Idag finns ca 140 barn/ungdomar med insatser.

Även enheten för försörjningsstöd är nu uppdelad då enheten var för stor och en del arbetar med nyanlända.

Tidigare fanns ansvaret för arbetsmarknadsfrågor inom kommunen på Individ- och familjeomsorgen men är sedan 2017 överflyttat till enheten för verksamhetsutveckling.

Ansvarsfördelningen inom kommunen är enligt följande när det gäller själva mottagande av nyanlända:

- Bostadsfrågan ägs av *Kommunfastigheter*. Kommunfastigheter hyr Kemistvägen 30 med ett treårsavtal som löper t.o.m. 2020. Kommunfastigheter skriver hyresavtal med den nyanlände direkt vid ankomst.
- *Social omsorg, Individ- och familjeomsorg*, ansvarar för kontakter med Migrationsverket om vilka som kommer till kommunen, ansvarar för myndighetsutövning i samband med mottagande samt ansvarar för eventuell utbetalning av försörjningsstöd i det s.k. "glappet" innan etableringsersättningen till den enskilde betalas ut. Individ och familjeomsorgen har också ett ansvar för övrig praktisk hjälp med myndighetskontakter och samarbetar med Arbetsförmedlingen inför att en person ska skrivas in för etablering.
- *Enheten för verksamhetsutveckling* ansvarar för det direkta mottagandet och praktiskt stöttning på Kemistvägen 30 samt för olika former av daglig verksamhet, projekt, kontakter med civilsamhället mm.

Övriga förvaltningar ansvarar utifrån sina respektive ansvarsområden för mottagande. Som exempel så har verksamhetsområde utbildning ansvar för sina respektive verksamheter avseende integration. Kultur och fritid bedriver ett integrationsarbete inom sina ansvarsområden.

Samverkan sker inom Koordination Norrort i gemensamma frågor. Olika funktioner träffas i separata forum, såsom strategier, de som arbetar med ensamkommande barn, mottagande av nyanlända mm.

Samverkan sker med andra myndigheter, främst Arbetsförmedlingen och ett lokalt samverkansavtal finns, den s.k. "Löken", lokal samverkansöverenskommelse. Samverkan beskrivs av samtliga vi intervjuat fungera tillfredställande. Däremot finns uppfattningen att Arbetsförmedlingen inte lyckats i sitt uppdrag.

Våra kommentarer:

Vid intervjuer framkommer att organisationen har blivit tydligare under det senaste året när det gäller integrationsarbetet. Detta är en uppfattning som delas av alla intervjuade. Dock kan organisationen och tydligheten fortsätta utvecklas. Vår bedömning är att det är ändamålsenligt att det kommunövergripande ansvaret finns på kommunledningskontoret.

Det finns en uppdelning av ansvar vid det direkta mottagandet och enligt de vi intervjuat så är detta tydligt, d.v.s. det är tydligt vem som gör vad. Vi delar den uppfattningen och vår bedömning är att ansvaret vid det direkta mottagandet är tydligt.

3.3 Mål

Täby kommun har i styrdokument Verksamhetsplan 2018 (VP18) formulerat intentioner. I inledningen skriver alliansen: "Täby utvecklas med trygghet och frihet för en hållbar framtid", "integration och bryta utanförskap är en av vår tids viktigaste frågor". Täby satsar därför på att genomföra projekt tillsammans med näringslivet för att skapa integration och bryta utanförskap. Se vidare 3.4.3.

Vidare lämnas en redogörelse för hur man politiskt inom alliansen vill arbeta med integration och minskat utanförskap inom alla kommunens områden. Bl.a. redovisas intentionerna med bostäder, undervisning i svenska, samverkan med civilsamhället, barns skolgång, sysselsättning mm.

Den politiska oppositionens uppfattning är att det i Täby endast handlar om en kortsiktig integration, 2 år, i och med att kommunen endast erbjuder boende i två år under etableringsperioden. Se vidare under avsnitt 3.4.1.

Vidare i den kommungemensamma verksamhetsplanen så utvecklas kommunfullmäktiges intentioner med vikten av sysselsättning i form av arbete eller studier för nyanlända. Tillsammans med Arbetsförmedlingen och näringslivet vill man arbeta för någon form av "sysselsättning/praktik/arbetsträning/språkpraktik" som man bedömer kommer att vara avgörande för en lyckad framtida integration. Samverkan med frivilliga och organisationer/föreningar ska också utvecklas. Dessutom vill man säkerställa att det på Kemistvägens tillfälliga boende ska arbetas integrationsbefrämjande.

Socialnämnden skriver angående sina utvecklingsområden; "Socialnämndens ansvar för mottagande och integration av nyanlända och ensamkommande barn ska vara

centralt för nämndens arbete även under 2018.” ”Den politiska utgångspunkten är att ”Täby ska ha Sveriges bästa integration”, vilket kräver samverkande insatser inom flera områden”. Vidare skrivs att socialnämndens arbete ska ”präglas av öppenhet för kreativa lösningar”.

Kommunstyrelsen har tagit beslut om ”Avsiktsförklaring avseende förebyggande insatser för minskad arbetslöshet i Täby kommun”⁴. Detta mot bakgrund av att kommunen under senare år sett en ökning av arbetslösa från främst fyra definierade grupper; utrikesfödda, nyanlända, långtidsarbetslösa och långtidssjukskrivna. Kostnaderna för ekonomiskt bistånd och handläggning av detta uppgick vid tidpunkten för beslutet till ca 30 mnkr/år och detta är kostnader som bedöms öka de närmaste åren utan ytterligare insatser.

Täby kommun har ambitionen att ”bli mycket mer framgångsrik i arbetet med att minska arbetslösheten och skapa ett inkluderande företagsklimat.”

Den avsiktsförklaring som är beslutad handlar om en individbaserad, handledarstödd multiinsats som erbjuder effektiva insatser för att främja språkinläring, komplettera yrkeskunskaper, validera kompetens, upparbeta efterfrågan på dessa personer hos arbetsgivarna, yrkes- och studievägleda, handledning på arbetsplatsen, kompetensgaranti och hälso- och friskvårdssamordning.

Kommunstyrelsen har 2018-03-05⁵ tagit beslut om ”Sysselsättningsinsats för minskad arbetslöshet i Täby kommun”. Se vidare 3.4.3.

Kommunen har ingen särskild integrationsplan/motsvarande vilket vissa kommuner väljer att ha, andra inte.

Våra kommentarer:

Täby kommun har valt modellen att i ordinarie verksamhetsplaneringssystem inkludera mål och intentioner med mottagande av nyanlända samt integration. Detta mot bakgrund av att mottagande av nyanlända och integration ingår i all kommunal verksamhet. Många kommuner väljer att ha en separat plan för detta. Vår uppfattning är att det viktiga är att det finns en planering och en intention och att formen är mindre viktig.

Vår bedömning är att det finns en politisk styrning kring hur mottagandet av nyanlända och integration ska se ut. En styrning som inte delas av alla partier. Vi bedömer dock att målstyrningen kan utvecklas. Det finns idag mål för verksamheten, både generella och ibland mer specifika. Vår bedömning är att de kan utvecklas till att bli än mer specifika och därmed möjliga att följa upp.

3.4 Täby kommuns mottagande

Täby kommun tar emot nyanlända enligt förordningen bosättningslagen⁶ och hjälper till med bostad, undervisning, skola, förskola, äldreomsorg m.fl. insatser det kan finnas behov av.

⁴ Tjänsteutlåtande kommunledningskontoret 2017-09-01, KS 2017-09-18 § 99

⁵ Dnr KS 2017/181-79

⁶ Lag 2016:38

Under 2017 har 343 personer tagits emot i kommunen. Motsvarande siffra för år 2016 var 155 personer. För 2018 är anvisningstalet 191 personer. Kvotflyktingar ligger utanför anvisningstalet och för 2018 har vid tidpunkten för denna granskning fyra familjer tagits emot.

Täby kommun klarar nu att ta emot de anvisade nyanlända man har fått sig tilldelade. Kommunen har tidigare legat efter men är nu vid tidpunkten för denna granskning i fas. Kommunen gör också bedömningen att man kommer att klara 2018 års mottagande.

Kommunen hyr nu ett tidigare hotell som först användes av Migrationsverket som asylboende (med ca 600 asylsökande) men som nu hyrs av kommunen avsett för bostäder åt personer som anvisats kommunen och som har permanent eller tillfällig uppehållstillstånd. Boendet heter nu Kemistvägen 30 och ca 220 personer bor där men plats finns för ca 300 personer. Huvuddelen av kommunens mottagande finns där. Grovt räknat är en tredjedel av dessa vuxna, en tredjedel unga vuxna och en tredjedel barn. När kommunen blivit anvisad en person med uppehållstillstånd eller tillfällig uppehållstillstånd anländer de Kemistvägen 30 där de blir mottagna av kommunen (se ovan 3.2) och erhåller rum. De rum som finns där innehåller ej kök varför kommunen nu har byggt om boendet att innefatta 17 olika matlagningsstationer. Vid intervjuer med verksamhetsföreträdare framkommer åsikten att det i stort fungerar bra.

Enhet verksamhetsutveckling är som tidigare nämnts en av flera ansvariga för det direkta mottagandet på Kemistvägen 30. På plats direkt i huset finns en reception som är bemannad med verksamhetsansvarig samt tolk. Även integrationsstrateg finns ofta på plats. Vid intervjuer framkommer att det är positivt att nyanlända kommunplacerade finns samlade i samma lokal avseende lättheten att informera, hjälp till självhjälp mm. Däremot är det mer tveksamt ur integrationssynpunkt.

När den nyanlände med uppehållstillstånd kommit till kommunen och erhållit boende tas kontakt med Arbetsförmedlingen vars ansvar är att tillsammans med den enskilde upprätta en etableringsplan. Etableringsplanen ska utformas utifrån den nyanländes utbildningsbakgrund, tidigare arbetslivserfarenhet och behov av utbildning och andra insatser.

En etableringsplan ska alltid minst innehålla SFI, samhällsorientering och arbetsförberedande insatser. En statlig prestationsrelaterad ekonomisk ersättning, som beslutats och utbetalas av Försäkringskassan, utbetalas till den nyanlände, som villkoras med ett aktivt deltagande i aktiviteter och som är lika över hela landet.

Samhällsorientering, som är obligatoriskt, hålls på Kemistvägen. SFI-undervisningen hålls i andra lokaler.

Antalet ensamkommande barn som var anvisade till Täby var under 2017 10 barn. Motsvarande siffra var år 2016 13 barn, 2015 208 barn och 2014 20 barn. Minskningen beror uteslutande på att antalet ensamkommande barn som kommer till Sverige och beviljas uppehållstillstånd är färre.

Kommunen har ansvar för de ensamkommande barn och ungdomar som fortfarande finns kvar i kommunen. Enligt kommunens verksamhetssystem fanns i september 2017 146 ensamkommande barn med beviljade insatser i Täby kommun. Den 1 okt 2017 bodde 53 ensamkommande barn och ungdomar i kommunen. Några av dessa kan vara placerade i Täby kommun av andra kommuner. Täby kommun har också många placeringar i andra kommuner.

Kommunen, Socialnämnden, driver ett eget boende för ensamkommande barn och ungdomar med 16 platser. Dessutom finns två boenden som drivs i entreprenad med totalt 26 platser. Av de totalt ca 140 barnen/ungdomarna är 93 placerade i andra kommuner, antingen på HVB-hem⁷ eller i familjehem. Detta innebär att majoriteten av alla ensamkommande barn och ungdomar som Täby kommun har ansvar för bor utanför kommunen. Tilläggas kan här att andra kommuner också placerar barn/ungdomar i Täby kommun, framförallt i familjehem.

Det nya statsbidragssystemet som infördes år 2017 innebär att ersättningsnivåerna har sänkts väsentligt. För att klara ekonomin så är kommunerna tvungna att hitta andra lösningar för placeringar och stödboenden istället för HVB-boenden är en vanlig lösning. I Täby sitter man fast i långa avtal med de HVB-boenden man har vilket innebär att man inte klarar att driva verksamheten inom ramen för de nya statsbidragen. Vid intervjuer framkommer att detta är en fråga man arbetar hårt med i syfte att finna lösningar.

De flesta placeringar har gjorts genom direktupphandlingar då det inte fanns platser inom ramavtalet. Den nya ersättningen från Migrationsverket ger svårigheter i förhållande till placeringskostnader då snittpriset per dygn och placering för ungdomar som är 18 år eller äldre är 1158 kr. Täby kommun har ingen boendekedja för dessa ungdomar eller något eget stödboende som kan ge ett lägre pris och socialtjänsten arbetar för att finna lösningar genom att hjälpa ungdomarna till andra bostadsformer såsom andrahandsuthyrning. Det finns svårigheter med detta med anledning av rådande bostadsmarknad. Arbetet för att finna individuella lösningar sker kontinuerligt.

Täby kommuns eget boende och de som drivs på entreprenad är inte möjligt att omvandla till stödboende utifrån lokalernas geografiska läge och säkerhet, samt att flera ungdomar delar rum.

Våra kommentarer:

Mottagandet av nyanlända sker till största del på Kemistvägen 30 och vår bedömning är att det är ett väl sammanhållet mottagande. Dock gör vi bedömningen att det ur integrationssynpunkt inte är ändamålsenligt.

Kommunen har haft/har problem att anpassa verksamheten för ensamkommande barn till de nya statsbidragen. Detta bedömer vi som allvarligt.

3.4.1 Bostäder

Kommunen har ett ansvar, som tidigare nämnts, att ordna boende för de nyanlända som inte ordnat detta på egen hand. De nyanlända folkbokförs i kommunen och har rätt till samma kommunala service som andra Täbybor.

Det stora problemet har varit och är bostäder och kommunen arbetar med olika lösningar för att möta behovet både på kort och lång sikt. Kommunen har tecknat ett avtal med fastighetsägaren för Kemistvägen där nu ca 220 nyanlända bor i tillfälligt boende. Avtalet tecknades i maj 2017 och löper i tre år.

Innan det blev klart med Kemistvägen 30 diskuterades en mängd olika lösningar i syfte att klara den nya bostättningslagen och kunna erbjuda boende till det antal personer

⁷ HVB = Hem för vård eller boende.

som anvisades Täby. Bl.a. diskuterades uppförandet av modulbostäder och/eller temporära villavagnar.

Riktlinjer finns för boende som gäller för alla boenden som förmedlas via Individ- och familjeomsorgen.⁸ Riktlinjerna innebär bl.a. att man får hyra bostad i max två år sen måste annan bostad ordnas. Det handlar alltså om tillfälliga kontrakt och gäller lika för alla Täbybor. Efter denna tvåårsperiod är det den enskildes eget ansvar att ordna boende, vilket i praktiken har visat sig svårt i Täby kommun.

Hysesavtalet för Kemistvägen 30 löper ut inom tre år. Efter denna period finns ingen strategi om hur man ska lösa bostadsfrågan för nyanlända som tas emot enligt Bosättningslagen.

Våra kommentarer:

Det faktum att kommunen ej har en egen allmännytta innebär större svårigheter för Täby än för andra kommuner att ordna fram lägenheter. Lösningen har varit att hyra bostäder på Kemistvägen 30. I praktiken innebär inte Kemistvägen ett fullvärdigt eget boende, dock uppfattas det av vissa som ett bra boende då det handlar om ett boende på max 2 år.

Kommunen saknar en långsiktig bostadsstrategi gällande bostäder för nyanlända och för att kunna klara lagstiftningens krav.

3.4.2 Projekt

Det bedrivs en rad olika projekt i syfte integration. Projekten pågår i olika omfattning och vissa har varit mer framgångsrika än andra. Projektet en utsträckt hand är exempel på ett projekt som är framgångsrikt. I och med den nya funktionen som integrations-samordnare har projekten fått en tydligare "ägare". Här redovisas några exempel. Det har funnits och finns flera.

- **VIDA⁹-projektet** är ett projekt som matchar nyanlända personer med olika civilsamhällsaktiviteter för att skapa fler tillfällen att träna språk, utöka sina kontaktnät och förbättra sin hälsa. Projektet ägs av Länsstyrelsen i Stockholm och syftet är att etablera en modell där kommuner, Arbetsförmedlingen och det civila samhällets organisationer samverkar.
- **En utsträckt hand**, är en ideell förening som bygger på att stötta nyanlända flyktingar i Täby och Danderyds kommuner som fått sin första bostad i någon av kommunerna. Målet är att hjälpa de nyanlända att komma igång med sina nya liv och det är tre områden man fokuserat på:
 - Sociala aktiviteter och fadderskap
 - Materiella behov
 - Dialog med kommuner, myndigheter och andra organisationer.
- **Kompis Sverige**. Projektet går ut på att matcha kompis-par som kommer att träffas under minst sex månader. Det görs genom djupintervjuer där

⁸ Riktlinjer för handläggning och hantering av bostäder som hyrs ut i andra hand av kommunfastigheter. KS 2013-12-04, SN 2013-12-18

⁹ Väjl Inkludering Delaktighet och Aktivitet

matchningen utgår från intressen, livssituation och personlighet. Projektet handlar om att matcha etablerade och nya svenskar. Tanken är att kompisrelationerna ska ge ett ömsesidigt utbyte som vidgar perspektiv, minskar språkbarriärer och bryter fördomar. Projektet finansierades med medel från Länsstyrelsen under 2017. Kommunen har fortsatt projektet under 2018 med egna medel.

- **Entreprenadspåret**, i syfte att hitta entreprenörer bland de nyanlända. EFS-projekt.
- **Sommarjobb** för nyanlända.
- **Sociala projekt** på Kemistvägen 30.
- **Extra tjänster**. Analys sker i Täby om kommunen har behov av extra tjänster inom den kommunala verksamheten, finansierade av Arbetsförmedlingen.
- **Civilsamhället** finns representerat på Kemistvägen 30 och erbjuder vissa aktiviteter såsom läxhjälp, lek, sportaktiviteter mm.

Våra kommentarer:

Det har bedrivits och bedrivs projekt i syfte integration. Finansiering av projekten ser olika ut och följs upp enligt olika regelverk. Vår bedömning är att kommunen bedriver ett omfattande och väl genomtänkt arbete med projekt och har kunskap om var olika projektmedel kan sökas.

3.4.3 Egenförsörjning

Arbete är ett viktigt instrument i integrationsarbetet då det skapar gemenskap och tillhörighet samt skapar förutsättningar för individen att försörja sig själv och ta kontroll över sitt eget liv.

Hösten 2017 hade Täby kommun drygt 1000 arbetslösa personer¹⁰ fördelade på sex huvudgrupper; utrikesfödda, korttidsarbetslösa, nyanlända i etablering, långtidsarbetslösa unga och långtidssjukskrivna. Grupperna långtidsarbetslösa, utrikesfödda och nyanlända ökar kraftigt och det är även dessa grupper som har svårast att komma in på arbetsmarknaden. Täby kommun har idag kunskapen om att det är dessa grupper som redan är de grupper, eller med stor sannolikhet kommer att bli, i behov av ekonomiskt bistånd. Mot denna bakgrund har ett antal åtgärder vidtagits och en avsiktsförklaring har tagits av Kommunstyrelsen.

För att klara de utmaningar som kommunen ställs inför har en ny enhet inom kommunen bildats som bl.a. arbetar med utveckling och sysselsättning. I och med KS avsiktsförklaring om förebyggande insatser för att minska arbetslösheten, se avsnitt 3.3, kommer denna enhet att arbeta med dessa frågor. Enheten integrerar samtliga insatser för personer som står längst från arbetsmarknaden vilket förenklar hanteringen och samlar samtliga insatser inom samma enhet.

Insatserna ska fokusera på följande områden:

- Kompletterande, snabba utbildningar inom utvalda yrken där efterfrågan finns.

¹⁰ Tjänsteutlåtande, kommunledningskontoret 2017-09-01

- Validering av formella och informella kompetenser.
- Kompletterande yrkessvenska.
- Speciellt språkstöd som kompletterar SFI.
- Studievägledare för CSN-berättigade studier.
- Matchning mellan arbetssökande och arbetsgivare.
- Handledarstöd.
- Kartläggning av rekryteringsbehov.
- Utbildning av arbetsgivare hur personer långt från arbetsmarknaden kan anställas.

Enheten finns organisatoriskt inom enheten Verksamhetsutveckling och ska arbeta i nära samverkan med Arbetsförmedlingen och näringslivet samt internt inom kommunen.

I tjänsteutlåtande 2018-02-12 beskrivs vidare dessa sysselsättningsinsatser som ska genomföras och beslut är taget i KS 2018-03-05.¹¹

Våra kommentarer:

Vi bedömer det som positivt att en satsning görs med ett individbaserat arbetssätt med tydlig målsättning; sysselsättning.

Vi bedömer det vidare som viktigt att uppföljning görs av denna verksamhet.

3.4.4 Skola, förskola

Antalet ensamkommande barn som finns i kommunen har påverkan på skolans planering. Detsamma gäller även vilka familjesammansättningar som kommer av nyanlända. Därför är god planering viktig samt att skolan/förskolan får information i god tid om vilka nya barn/ungdomar som kommer. I praktiken är detta svårt då anvisning av nyanlända/ensamkommande barn sker med relativt kort varsel. De nyanlända som kommer till Täby integreras i ordinarie skol- och förskolesystem.

Vid intervjuer framkommer att skolan löst den stora ökningen av barn i och med de stora flyktingströmmarna på ett föredömligt sätt.

3.4.5 SFI

Svenska för invandrare, SFI, är en utbildning i svenska språket på olika nivåer för vuxna som inte har svenska som första språk. Under SFI-utbildningen får personen dessutom orientering i hur det svenska samhället fungerar. SFI kan läsas på heltid eller deltid och utbildningen är avgiftsfri samt tillhandhålls av kommunerna.

Täby kommun ingår i ett samarbete, "Kunskapscentrum Nordost (KCNO) tillsammans med Danderyd, Vallentuna, Vaxholm samt Österåkers kommuner. KCNO arbetar med fem kunskapsområden för vuxenutbildning, bl.a. SFI. När det gäller SFI så ingår också Solna, Sollentuna och Upplands-Väsby kommuner i samarbetet.

Kunskap i svenska språket är av stor betydelse för att nyanlända ska ha en god möjlighet att etablera sig i det svenska samhället och på arbetsmarknaden. Därför

¹¹ Dnr KS 2017/181-79

utgör SFI-undervisningen en mycket viktig del i etableringsprocessen. KCNO har ett regelbundet samarbete med kommunen och främst integrationsstrateg och i och med den nya lagstiftningen som nyss trätt ikraft angående utbildningsplikt så har SFI en viktig roll, och som innebär att samverkan blir allt mer nödvändig. SFI har i mindre omfattning ett samarbete med social omsorg, ett samarbete som skulle kunna utvecklas men där sekretess utgör ett problem.

Vid intervjuer framkommer att personal inom SFI anser att samverkan kan utvecklas betydligt med kommunen och att upplevelsen där idag är att det inom kommunen är "vattentäta skott". Dock framhålls att "det händer mycket positivt i Täby angående integration".

Ett exempel på en process som skulle kunna förbättras är den kartläggning som görs av individens behov och kompetens. Den görs idag på Arbetsförmedlingen men även av SFI.

Våra kommentarer:

SFI-undervisningen inom KCNO utgör en mycket viktig del av integrationsarbetet inom kommunen. Vår bedömning är att samverkan kan utvecklas ytterligare mellan kommunens olika delar och KCNO när det gäller integrationen. Dels avser vi rutiner i "vem som gör vad" och dels samverkan med alla delar inom kommunen.

3.4.6 Kultur och fritid

Kultur och fritid arbetar med integrationsarbete på olika sätt och samverkar nära med integrationsstrateg. Avdelning Ung fritid är ansvariga för Mötesplatser 10-21 år för samtliga unga i hela kommunen. På fredagar hålls s.k. Öppen fredag, där olika föreningar och frivilligorganisationer deltar i syfte att få nyanlända ungdomar att bli aktiva och delta i t.ex. idrott.

Ett annat projekt som startade sommaren 2017 och kommer att fortsätta sommaren 2018 är ett s.k. sommarprojekt där två svenska ungdomar arbetar tillsammans med två nyanlända ungdomar i olika former av sommarjobb.

Ung fritid har under ett antal år sökt och erhållit medel från Socialstyrelsen, medel som är öronmärkta i syfte projekt med nyanlända ungdomar.

Ung fritid samverkar även i andra projekt som drivs inom kommunen.

Vid intervjuer framkommer att det är ett bra samarbete inom kommunen och att det under det senaste året börjat bli en tydlighet i vem som gör vad inom kommunen angående integrationsarbetet och att kommunen börjat hitta struktur och rutiner för hur integrationsarbetet ska bedrivas.

Våra kommentarer:

Vår bedömning är att Kultur och fritid har en aktiv del i integrationsarbetet i Täby kommun.

3.5 Uppföljning

Mottagande av nyanlända och integrationsarbete är en förhållandevis ny verksamhet inom Täby kommun. Funktionen integrationsstrateg är relativt ny. Uppföljning finns

tillgänglig på kommunens hemsida gällande statistik, hur många som kommer etc. i den kvartalsrapport – Asylsökande och nyanlända – som redovisas kvartalsvis.

Uppföljning av olika projekt görs men en övergripande uppföljning görs inte.

Vid intervjuer med politiker framkommer en önskan och behov av ytterligare uppföljning.

Våra kommentarer:

Uppföljning av det integrationsarbete som görs i Täby kommun behöver förbättras. Vi har i samband med denna granskning ej kunnat finna sådan uppföljning. Då avser vi uppföljning av befintlig verksamhet och vilka effekter som uppnås.

4 Slutsats och rekommendationer

Sammanfattningsvis kan vi konstatera att kommunen i huvudsak bedriver ett ändamålsenligt integrationsarbete.

4.1 Svar på revisionsfrågan

Här följer sammanfattande svar på revisionsfrågorna.

Finns en samlad målsättning/plan i kommunen gällande integration av nyanlända?

I Verksamhetsplan 2018 återfinns den politiska målsättning som finns med integration av nyanlända. Täby kommun har valt modellen att i ordinarie verksamhetsplanerings-system inkludera mål och intentioner med mottagande av nyanlända och integration. Detta mot bakgrund av att mottagande av nyanlända och integration ingår i all kommunal verksamhet. Många kommuner väljer att ha en separat plan för detta. Vår uppfattning är att det viktiga är att det finns en planering och en intention och att formen är mindre viktig. Vi bedömer dock att målstyrningen kan utvecklas till att bli än mer specifika och därmed möjliga att följa upp.

Finns ett tydligt ansvar inom kommunen gällande integrationsarbetet?

Vi bedömer att det idag finns en tydlighet och att organisationen kring nyanlända har utvecklats det senaste året.

Hur arbetar nämnder och styrelser i syfte att integrera nyanlända och sker samverkan/kommunikation internt och externt?

De olika nämnderna och styrelserna arbetar med integration utifrån respektive ansvarsområde. Samverkan sker inom kommunen och med externa parter. Vi har i denna granskning fått indikatorer på att samverkan kan utvecklas betydligt.

Hur arbetar kommunen med syftet egenförsörjning för så många som möjligt?

En nystartad enhet inom kommunen ska arbeta i syfte att så många som möjligt ska bli egenförsörjande och därmed undvika försörjningsstöd. Det är förhållandevis få i Täby som gått igenom etableringsperioden men inom en snar framtid blir det många och då blir egenförsörjning en ytterst viktig fråga. Vår bedömning är att den nya uppstartade enheten har en viktig funktion att fylla.

Hur utvecklas verksamheten och insatserna för att matcha de behov som finns och förändras hos målgruppen?

Verksamheten är relativt nystartad och har börjat finna former för arbetet med integration på ett övergripande plan. Olika projekt startas utifrån de behov som finns.

Finns det behov som inte tillgodoses idag hos målgrupperna?

Vår bedömning är att de behov som finns tillgodoses.

Hur klarar kommunen sina åtaganden enligt bosättningslagen?

Kommunen klarar nu sina åtaganden enligt bosättningslagen och har tagit emot det antal personer som anvisats. Bedömningen är att också under 2018 kommer man att klara anvisningarna.

4.2 Våra rekommendationer

Mot bakgrund av vår granskning rekommenderar vi kommunen att:

- Utveckla målstyrningen gällande mottagande av nyanlända och ensamkommande barn. Vår bedömning är att det finns en politisk styrning kring hur mottagandet av nyanlända och integration ska se ut. Vi bedömer dock att målstyrningen kan utvecklas. Det finns idag mål för verksamheten, både generella och ibland mer specifika. Vår bedömning är att de kan utvecklas till att bli än mer specifika och därmed möjliga att följa upp.
- Det saknas idag en långsiktighet i bostadsfrågan. Vår bedömning är att en sådan långsiktighet är nödvändig.
- Utveckla uppföljningen av verksamheten i syfte att ha kunskap om verksamheten/projekten/organisationen är ändamålsenliga och effektiva.
- Utveckla rutiner för samverkan internt inom kommunen.

2018-06-20

KPMG AB

Lena Forssell

Certifierad kommunal revisor

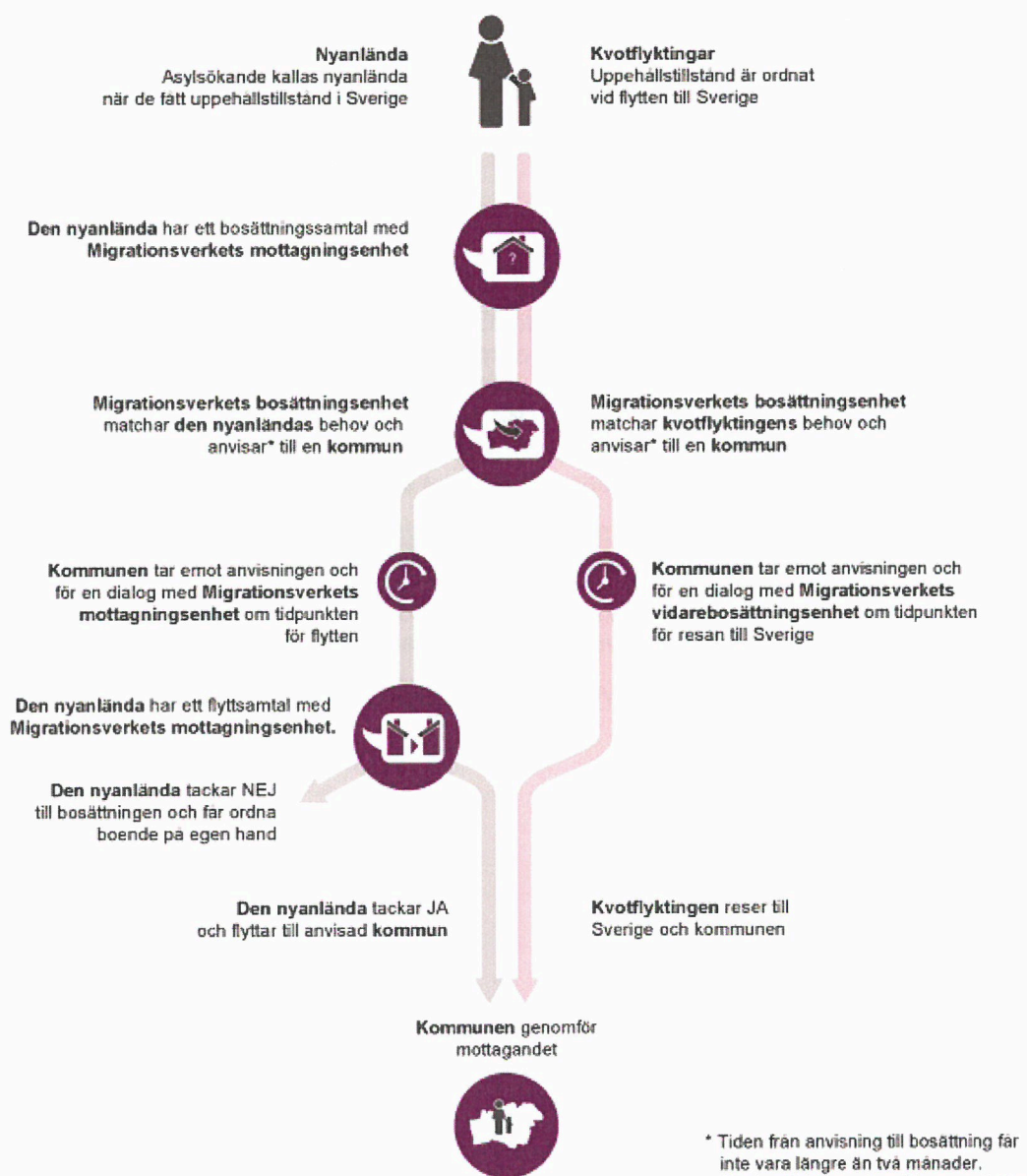
Magnus Larsson

Kundansvarig och certifierad kommunal revisor

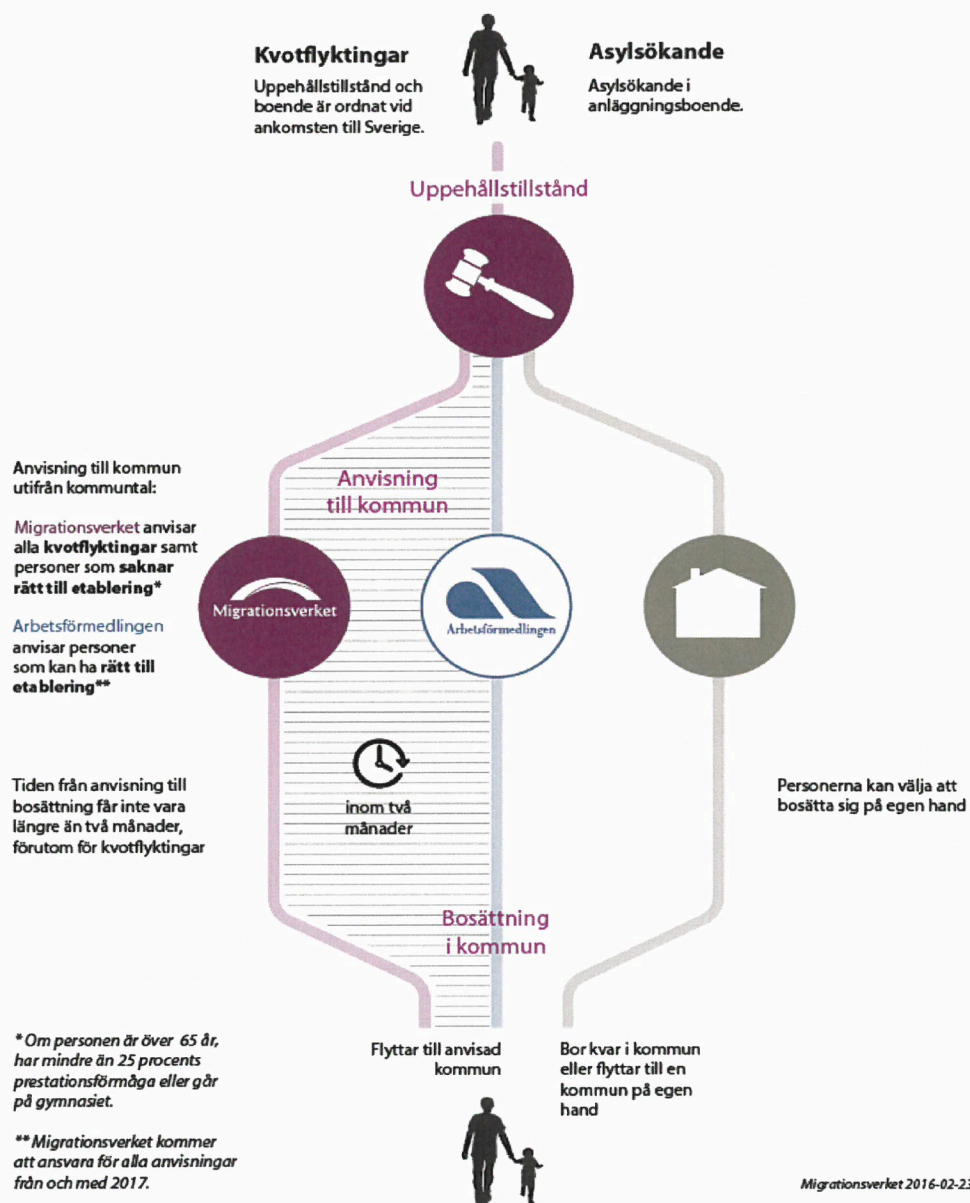
A Bilagor

Bilaga 1

Rutiner för anvisning och mottagande



Anvisning för bosättning



Bilaga 3

Fördelning per kommun av nyanlända som omfattas av anvisningar till Stockholms län år 2018 (totalt 4 931 personer):

- Botkyrka: 92
- Danderyd: 139
- Ekerö: 116
- Haninge: 182
- Huddinge: 193
- Järfälla: 105
- Lidingö: 144
- Nacka: 304
- Norrtälje: 131
- Nykvarn: 32
- Nynäshamn: 74
- Salem: 41
- Sigtuna: 73
- Sollentuna: 166
- Solna: 215
- Stockholm: 1 882
- Sundbyberg: 65
- Södertälje: 0
- Tyresö: 160
- **Täby: 191**
- Upplands Väsby: 84
- Upplands-Bro: 54
- Vallentuna: 135
- Vaxholm: 43
- Värmdö: 160
- Österåker: 150

Bilaga 4

Kommunmottagna enl ersättningsförordningen 2107. 2018-01-01												
	Kvotflykting (Kategori 1)	varav ensamk barn	Person från anläggning sboende (ABO) i Migrations- verkets mottagning ssystem (Kategori 2)	varav ensamk barn	Person från egot boende (EBO) i Migrations- verkets mottagning ssystem (Kategori 6)	varav ensamk barn	Övriga (Kategori 3)	varav ensamk barn	Anhöriga (Kategori 4)	varav ensamk barn	Totalt	varav ensamk barn
BOTKYRKA	21		189	62	185	6	7		55		457	68
DANDERYD	3		118	15	15		1	1	7		144	16
EKERÖ	20		64	11	4	3	1		24		113	14
HANINGE	25		297	62	66	2	7	2	56		451	66
HUDDINGE	33		344	79	112	5	10	3	111		610	87
JÄRFÄLLA	55		194	82	93	14	5	2	94		441	98
LIDINGÖ	33		109	20	11	1	2	2	12		167	23
NACKA	44	1	381	43	39	5	4	2	49		517	51
NORRTÄLJE	21		250	55	30	5	11	2	44		356	62
NYKVARN			38	7	2	1	1	1	10		51	9
NYNÄSHAMN	20		106	16	16	3	7	2	18		167	21
SALEM	10	2	52	11	17				4		83	13
SJÖTUNA	12	1	117	23	47	3	5		41		222	27
SOLLENTUNA	19		254	43	63	2	8	2	77		421	47
SOLNA	50		275	35	31	6	3	2	19		378	43
STOCKHOLM	283	2	3 445	460	737	60	53	15	526		5 044	537
SUNDBYBERG	15		93	32	81	5	3		44		236	37
SÖDERTÄLJE			36	26	257	6	21	1	92		406	33
TYRESÖ	14		130	28	14	1	1	1	8		167	30
TÄBY	21		215	30	24	2	3		23		286	32
UPPLANDS-BRO	22		74	34	46	1	4	4	13		159	39
UPPLANDS-VÄSBY	13		166	48	50	5	2	1	50		281	54
VALLENTUNA	45		104	14	12	1	2	1	7		170	16
VAXHOLM	7		35	6	3						45	6
VÄRMDÖ	33		167	23	16	1			20		236	24
ÖSTERÅKER	36		153	20	7	2			23		219	22
Summa	855	6	7 371	1 279	1 968	138	160	43	1 419		11 773	1 466